





»

518 17.08.2012 .

Зарегистрировано в Минюсте России 25 декабря 2012 г. N 26340

---

**МИНИСТЕРСТВО ЭКОНОМИЧЕСКОГО РАЗВИТИЯ РОССИЙСКОЙ ФЕДЕРАЦИИ**

**ПРИКАЗ**

**от 17 августа 2012 г. N 518**

**О ТРЕБОВАНИЯХ  
К ТОЧНОСТИ И МЕТОДАМ ОПРЕДЕЛЕНИЯ КООРДИНАТ ХАРАКТЕРНЫХ  
ТОЧЕК ГРАНИЦ ЗЕМЕЛЬНОГО УЧАСТКА, А ТАКЖЕ КОНТУРА ЗДАНИЯ,  
СООРУЖЕНИЯ ИЛИ ОБЪЕКТА НЕЗАВЕРШЕННОГО СТРОИТЕЛЬСТВА  
НА ЗЕМЕЛЬНОМ УЧАСТКЕ**

В соответствии с частью 7 статьи 38 и частью 10 статьи 41 Федерального закона от 24 июля 2007 г. N 221-ФЗ "О государственном кадастре недвижимости" (Собрание законодательства Российской Федерации, 2007, N 31, ст. 4017; 2008, N 30, ст. 3597; 2009, N 52, ст. 6410; 2011, N 1, ст. 47; N 50, ст. 7365) приказываю:

1. Установить требования к точности и методам определения координат характерных точек границ земельного участка, а также контура здания, сооружения или объекта незавершенного строительства на земельном участке согласно приложению.



Приложение  
к приказу Минэкономразвития России  
от 17 августа 2012 г. N 518

ТРЕБОВАНИЯ  
К ТОЧНОСТИ И МЕТОДАМ ОПРЕДЕЛЕНИЯ КООРДИНАТ ХАРАКТЕРНЫХ  
ТОЧЕК ГРАНИЦ ЗЕМЕЛЬНОГО УЧАСТКА, А ТАКЖЕ КОНТУРА ЗДАНИЯ,  
СООРУЖЕНИЯ ИЛИ ОБЪЕКТА НЕЗАВЕРШЕННОГО СТРОИТЕЛЬСТВА  
НА ЗЕМЕЛЬНОМ УЧАСТКЕ

1. Характерной точкой границы земельного участка является точка изменения описания границы земельного участка и деления ее на части <1>.

-----  
<1> Часть 7 статьи 38 Федерального закона от 24 июля 2007 г. N 221-ФЗ "О государственном кадастре недвижимости" (Собрание законодательства Российской Федерации, 2007, N 31, ст. 4017; 2008, N 30, ст. 3597; 2009, N 52, ст. 6410; 2011, N 1, ст. 47; N 50, ст. 7365).

2. Положение на местности характерных точек границы земельного участка и характерных точек контура здания, сооружения или объекта незавершенного строительства на земельном участке (далее - характерные точки, характерная точка) описывается их плоскими прямоугольными координатами, вычисленными в системе координат, установленной для ведения государственного кадастра недвижимости.





3. Координаты характерных точек определяются следующими методами:
  - 1) геодезический метод (триангуляция, полигонометрия, трилатерация, прямые, обратные или комбинированные засечки и иные геодезические методы);
  - 2) метод спутниковых геодезических измерений (определений);
  - 3) фотограмметрический метод;
  - 4) картометрический метод;
  - 5) аналитический метод.
4. Исходными пунктами для определения плоских прямоугольных координат характерных точек геодезическим методом и методом спутниковых геодезических измерений (определений) являются пункты государственной геодезической сети и геодезических сетей специального назначения (опорные межевые сети).

Для оценки точности определения координат характерных точек рассчитывается средняя квадратическая погрешность.
5. Средняя квадратическая погрешность местоположения характерных точек принимается равной величине средней квадратической погрешности характерной точки, имеющей максимальное значение.



»

518 17.08.2012 .

11. Фотограмметрический метод.

Величина среднеквадратической погрешности местоположения характерных точек принимается равной 0,0005 м в масштабе аэроснимка (космоснимка), приведенного к масштабу соответствующей картографической основы.

12. Картометрический метод.

При определении местоположения характерных точек, изображенных на карте (плане), величина средней квадратической погрешности принимается равной 0,0005 м в масштабе карты (плана).

13. Аналитический метод.

Величина средней квадратической погрешности местоположения характерных точек принимается равной величине средней квадратической погрешности местоположения характерных точек, используемых для вычислений.

14. Если смежные земельные участки имеют различные требования к точности определения координат их характерных точек, то общие характерные точки границ земельных участков определяются с точностью, соответствующей более высокой точности определения координат характерных точек границ земельного участка.

15. По желанию заказчика договором подряда на выполнение кадастровых работ может быть предусмотрено определение местоположения характерных точек с более высокой точностью, чем установлено настоящими требованиями. В этом случае определение координат характерных точек производится с точностью, указанной в договоре подряда.



»

518 17.08.2012 .

№ п/п	Категория земель и разрешенное использование земельных участков	Средняя квадратическая погрешность местоположения характерных точек, по болсу, м
1	Земельные участки, относимые к землям населенных пунктов	0,10
2	Земельные участки, отнесенные к землям сельскохозяйственного назначения и предоставленные для ведения личного подсобного, дачного хозяйства, огородничества, садоводства, индивидуального гаражного или индивидуального жилищного строительства	0,20
3	Земельные участки, отнесенные к землям сельскохозяйственного назначения, за исключением земельных участков, указанных в пункте 2	2,50
4	Земельные участки, относимые к землям промышленности, энергетики, транспорта, связи, радиовещания, телевидения, информатики, землям обеспечения космической деятельности, землям обороны, безопасности и землям иного специального назначения	0,50
5	Земельные участки, отнесенные к землям особо охраняемых территорий и объектов	2,50
6	Земельные участки, отнесенные к землям лесного фонда, землям водного фонда и землям запаса	5,00
7	Земельные участки, не указанные в пунктах 1-6	2,50





»

1986 .

ГОСУДАРСТВЕННЫЙ КОМИТЕТ СССР  
ПО ЛЕСНОМУ ХОЗЯЙСТВУ

СОГЛАСОВАНО:

Первый заместитель начальника  
Главного управления геодезии  
и картографии при Совете  
Министров СССР

Л. А. Капин

«28» ноября 1986 г.

УТВЕРЖДАЮ:

Первый заместитель председателя  
Государственного комитета СССР  
по лесному хозяйству

Л. Е. Михайлов

«11» декабря 1986 г.

ИНСТРУКЦИЯ  
О ПОРЯДКЕ СОЗДАНИЯ И РАЗМНОЖЕНИЯ  
ЛЕСНЫХ КАРТ



»

1986 .

1.1. Лесные карты являются составной частью проектов организации и развития лесного хозяйства лесохозяйственных предприятий и изготавливаются в результате проведения лесоустроительных работ на каждый объект лесоустройства.

При составлении генеральных схем и планов развития лесного хозяйства областей, краев и автономных республик изготавливаются лесные карты лесов указанных регионов.

Все изготавливаемые при лесоустройстве лесные карты предназначены для решения задач лесохозяйственного производства, лесопользования и отраслевого управления.

Эти карты различаются по масштабам, содержанию (тематике) и территориальному охвату.





»

1986 .

1.6. В качестве картографических источников для составления лесных карт используются фотопланы, топокарты, планы земель колхозов, совхозов и других землепользователей, геодезические данные землеустройства, аэрофотоснимки, лесные карты и геодезические данные предыдущего лесоустройства. Одни из них используются в качестве картографической основы, другие — для нанесения специального содержания или как вспомогательный материал при составлении лесных карт.

Составляются лесные карты двумя способами:  
графическим способом;  
способом монтажа копий.



»

1986 .

1.13. Картографической основой для составления лесоустроительных планшетов служат:

фотопланы, крупномасштабные топокарты (фотокарты) или копии с них;

оригиналы планшетов прошлого лесоустройства.

В качестве геодезической основы планшетов используются материалы топографических съемок, геодезические данные землеустройства и лесоустройства.

Для составления планов лесничества картографическим источником являются лесоустроительные планшеты. Карты-схемы лесохозяйственных предприятий составляются на основе планов лесничеств.

1.14. Использование топографических карт (при отсутствии фотопланов) для составления лесоустроительных планшетов допускается при всех разрядах лесоустройства. Масштаб применяемых топокарт в этом случае должен соответствовать приведенным в таблице 3.



1986 .

Таблица 3

Разряд лесоустройства	Масштаб лесоустроительных планшетов	Масштаб топографических карт, используемых при составлении планшетов
I—II	1 : 10 000	1 : 10 000—1 : 25 000
III	1 : 25 000	1 : 25 000—1 : 50 000

1.15. Топографические карты, масштаб которых мельче, чем масштаб создаваемых планшетов, увеличиваются до нужного масштаба фотопутем. Фотокопии с них изготавливаются на фотокальке, имеющей лавсановую основу (подложку).





»

1986 .

2.1. Технологическая схема составления оригиналов лесоустроительных планшетов принимается в зависимости от наличия картографической или геодезической основы.

При наличии на объект лесоустройства фотопланов, использование их в качестве картографической основы является обязательным.

При составлении оригиналов планшетов используют отдешифрованные рабочие аэрофотоснимки — фотоабрисы, абрисы на бумаге, планшеты прошлого лесоустройства, а также планы земель колхозов, совхозов и других смежных землепользователей.

Относительная линейная ошибка нанесения на планшеты квартальных просек и границ земель государственного лесного фонда не должна превышать  $1/500$  при лесоустройстве по I и II разрядам и  $1/300$  — по III разряду, независимо от применяемой для их составления картографической или геодезической основы.



»

1986 .

2.5.3. При нанесении отдельных опорных точек, опознанных на аэроснимках и топооснове, а также переносе их на карту-основу планшета графически по данным промеров, засечек и привязок, допустимой считается средняя ошибка  $\pm 0,4$  мм. Предельная погрешность нанесения на топооснову квартальной сети, планшетных рамок, границ землепользований не должна превышать  $\pm 0,8$  мм. Число случаев с предельной погрешностью не должно быть более 10%.



»

1977 .

1:25000, 1:50000, 1:100000,  
1:200000, 1:500000, 1:1000000

-

-

- 1977

1:25000

- 1:1000000,

,

,

,

.





»

1977 .

l.

1.

1:500000 1:1000000

1:25000, 1:50000, 1:100000, 1:200000,

,

,

.

2.

:

1:25000, 1:50000 1:100000

)

-

;

-

;

-

;

-

;

-

-

;



« »

1977 .

3.

- : , , ;  
- ; , - , ;  
- ( , , ) ;  
- ( , , ) ;



»

1977 .

11.

1:25000, 1:50000 1:100000

( , . .)

, ,

0,5 ,

- 0,75 .

,

1 .

13.

1:25000, 1:50000 1:100000

1,3 6 ,

6° - 2,4 9 .

,

11 13 (

),

.



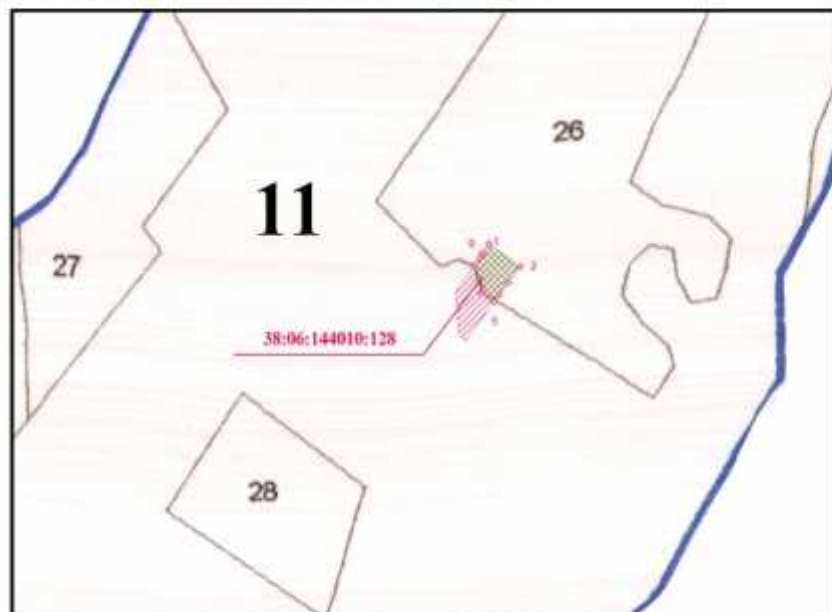


»

### ЗАКЛЮЧЕНИЕ №1270

о пересечении границ земель лесного фонда с границами земель иных категорий

Адрес (местоположение) лесного участка: *Иркутская область, Ангарское лесничество, Тальцинское участковое лесничество*



Масштаб 1:5000

Кадастровый номер земельного участка иной категории: 38:06:144010:128

Категория земель: Земли сельскохозяйственного назначения

Площадь земельного участка иной категории, кв. м: 2964

Площадь пересечения, кв. м: 1468

Координаты поворотных точек границы пересекемой части земельного участка иной





»

			.	%
-	4 535 116	2 219	1 891	0,05
	113 882	2 693	2 843	2,36