

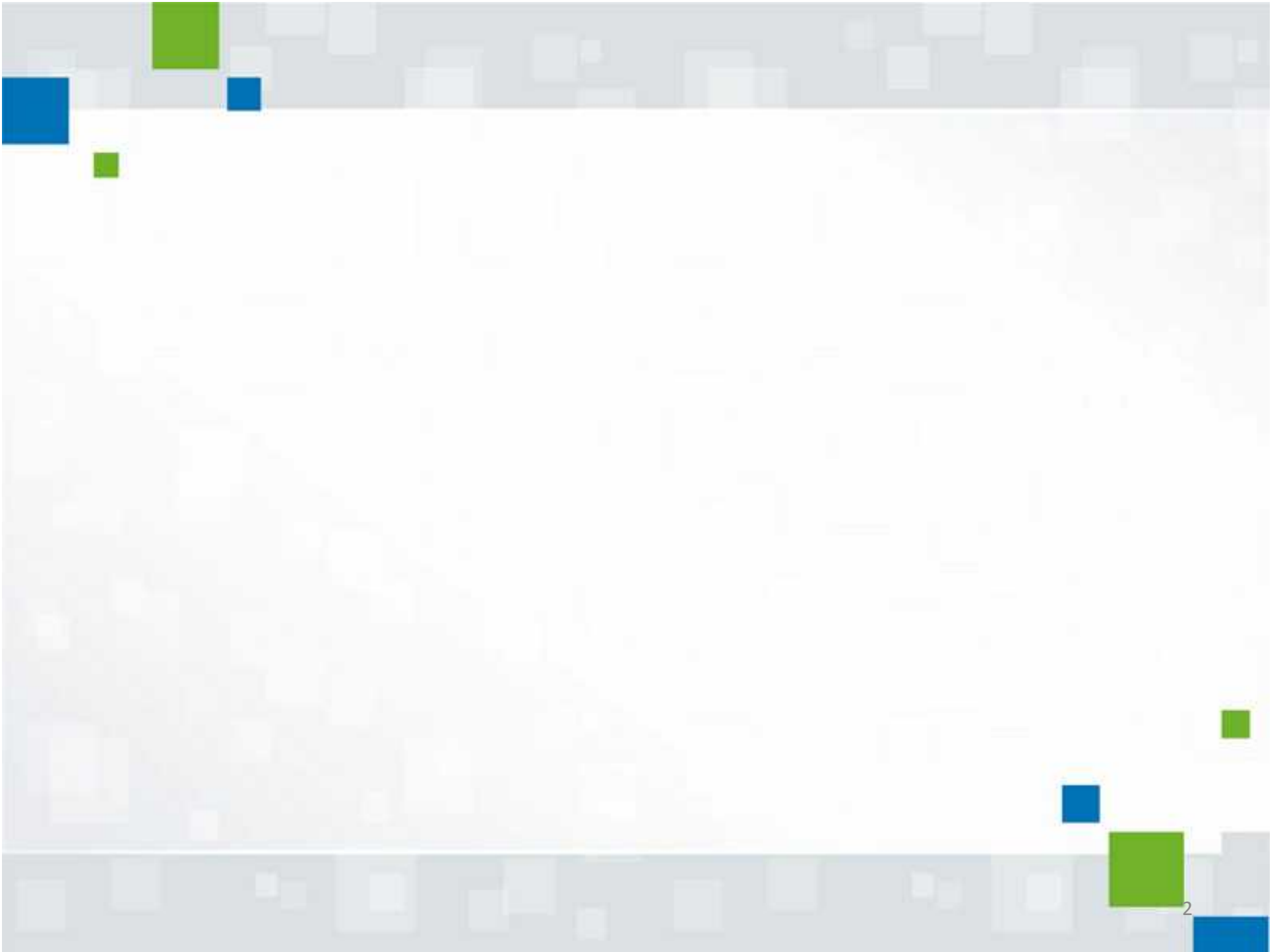


Федеральное государственное  
бюджетное учреждение  
"Федеральная кадастровая  
палата Росреестра"

## О лесных участках

ФГБУ «ФКП Росреестра»





## О возникновении прав на лесные участки в силу закона

### Статья 8 Лесного кодекса Российской Федерации

#### Право собственности на лесные участки

1. Лесные участки в составе земель лесного фонда находятся в федеральной собственности.
2. Формы собственности на лесные участки в составе земель иных категорий определяются в соответствии с земельным законодательством.

#### Часть 5 статьи 21 Закона о кадастре

5. Если заявление и необходимые для кадастрового учета документы представляются в орган кадастрового учета в отношении объекта недвижимости, право собственности на который считается возникшим в силу федерального закона вне зависимости от момента государственной регистрации этого права в Едином государственном реестре прав на недвижимое имущество и сделок с ним, заявление о постановке на кадастровый учет объекта недвижимости должно содержать указание на норму федерального закона, устанавливающую момент возникновения права.

Особенности подготовки межевого плана в отношении земельного участка, право собственности на который считается возникшим в силу федерального закона вне зависимости от момента государственной регистрации этого права в Едином государственном реестре прав на недвижимое имущество и сделок с ним (приказ Минэкономразвития России от 18.05.2012 № 289)

### **Раздел «Заключение кадастрового инженера»**

- подлежит обязательному включению в состав межевого плана
- указывается норма федерального закона, определяющая, что право собственности на такой земельный участок возникло не с момента государственной регистрации права в Едином государственном реестре прав на недвижимое имущество и сделок с ним.

### **Пункт 9 Особенности подготовки межевого плана**

При выполнении кадастровых работ по образованию земельного участка, право собственности на который возникает в силу федерального закона вне зависимости от момента государственной регистрации этого права в Едином государственном реестре прав на недвижимое имущество и сделок с ним в состав документов приложения межевого плана **включается копия предусмотренного соответствующим федеральным законом документа (документов), являющегося основанием возникновения права собственности на такой земельный участок.**

### Статья 11.3.

Образование земельных участков из земель или земельных участков, находящихся в государственной или муниципальной собственности, осуществляется в соответствии с одним из следующих документов:

- 1) Проект межевания территории, утвержденный в соответствии с Градостроительным кодексом Российской Федерации;
- 2) **Проектная документация о местоположении, границах, площади и об иных количественных и качественных характеристиках лесных участков.**
- 3) Утвержденная схема расположения земельного участка или земельных участков на кадастровом плане территории, которая предусмотрена статьей 11.10 Земельного кодекса.

Пункт 3 статьи 39 Земельного кодекса

Положения главы V.1 Земельного кодекса **не применяются** к отношениям, связанным с арендой земельных участков в составе земель лесного фонда.

Часть 3 статьи 20 Закона о кадастре:

«С заявлением об учете изменений лесных участков, расположенных в границах земель лесного фонда, **вправе обратиться орган государственной власти субъекта Российской Федерации** в случае, если указанному органу переданы полномочия Российской Федерации по предоставлению лесных участков в границах земель лесного фонда.»

Вопрос об органе государственной власти, имеющем полномочия осуществлять согласование границ лесного участка, являющегося смежным по отношению к объекту кадастровых работ Законом № 171 урегулирован специальным образом не был.

В настоящее время таким органом является Росимущество.

Часть 8 статьи 39 Закона о кадастре дополнена новым пунктом 3:

Допускается опубликование извещения о проведении собрания о согласовании местоположения границ допускается в случае, если земельные участки, в отношении которых выполняются кадастровые работы, являются лесными участками.

Между тем, часть 3.1. статьи 25 Закона о кадастре допускает согласование границ путем «публикации» в одном случае, при котором одновременно выполняются два условия:

- а) площадь земельного участка, границы которого уточняются в ходе кадастровых работ, соответствует утвержденным в соответствии с земельным законодательством нормам отвода земель и;
- б) на этом земельном участке находятся здание, сооружение, объект незавершенного строительства, принадлежащие правообладателю этого земельного участка.

# СПАСИБО ЗА ВНИМАНИЕ!

**ФГБУ «ФКП Росреестра»**

**127006, г. Москва, ул. Долгоруковская, д. 15, стр. 4-5**



**<http://fkprf.ru/>**

**E-mail: [fgbu@fgbu.rosreestr.ru](mailto:fgbu@fgbu.rosreestr.ru)**